



LES DONES

EN EL MERCAT DE TREBALL A CATALUNYA

SITUACIÓ I PROPOSTES SINDICALS

SECRETARIA DE LA DONA

8 DE MARÇ DE 2010

LA SITUACIÓ DE LES DONES A CATALUNYA

La situació de les dones en el mercat de treball segueix estant caracteritzada per les desigualtats en l'ocupació i en els salaris. La tradicional segregació laboral de les dones, horitzontal i vertical, que les confina a determinats llocs de treball i a determinats sectors d'activitat, contribueix a la perpetuació. Els treballs desenvolupats habitualment per dones, estan pitjor retribuïts que altres que majoritàriament realitzen els homes.

Això té a veure amb el propi sistema de classificació i les seves conseqüències salarials, però també cal tenir en compte una altra dada: les conseqüències que els rols socials adjudicats a homes i dones tenen sobre la posició de les treballadores en el mercat laboral. I en concret la incidència que la realització del treball domèstic, i la cura de criatures i persones depenents tenen sobre l'accés al mercat laboral, la permanència, la promoció professional i alhora sobre el salari.

En l'actual context hem d'estar alerta per evitar que la crisi econòmica no eixampli encara més les desigualtats que encara romanen en el mercat de treball. En èpoques com aquesta conceptes com la igualtat d'oportunitats, l'economia social i la responsabilitat social passen a un segon terme, tot i que es quan son més necessaris.

Una de les conseqüències de l'increment de l'atur és precisament l'augment de la pobresa, que ha adquirit nous rostres. La pobresa s'ha anat introduint entre la població en edat laboral a causa de l'augment de la desocupació de certs col·lectius que cada cop estan més allunyats del mercat de treball i també a causa del creixement de l'atur de llarga durada. Les noves persones pobres que oculta la societat actual són dones, joves amb problemes d'integració laboral, persones grans amb pensions mínimes, gent en atur de llarga durada, gent que ha estat acomiadada de les seves empreses amb vint i trenta anys de cotització, però a qui encara li'n queden uns altres quinze o més per a jubilar-se.

Analitzant la situació es pot afirmar que les dones estan majoritàriament presents en el que hem anomenat mercat de treball secundari o perifèric amb contractes temporals o a temps parcial, treballant en empreses petites, on es constata la fragilitat i precarietat de les condicions de treball.

Tot això està comportant un augment de la pobresa i especialment incideix en la feminització de la pobresa. Les dones són més nombroses que els homes en els llocs de treball a temps parcial, en llocs poc atractius i especialment vulnerables a la crisi econòmica. A més, les estructures de les famílies registren un augment de famílies monoparentals que, en més del 90% dels casos, tenen una dona com a cap de família. La taxa de pobresa és superior a la mitjana quan el cap de família és de sexe femení

El retall de les polítiques socials, l'increment dels costos de la vida i les privatitzacions dels serveis repercuteixen directament en les condicions de vida de les dones, ja que d'una banda es veu afectat un sector laboral marcadament més feminitzat i de l'altra, la pèrdua de poder adquisitiu repercuteix en una major carrega de treball reproductiu i domèstic de les dones, fet que comporta de nou un retrocés respecte als avenços dels darrers anys.

Activitat, Ocupació i Atur

Aquests darrers tres anys observem un lleuger decreixement de la població activa tan dels homes com de les dones, si bé el decreixement de la població activa femenina es produeix després d'un any de creixement. Aquest creixement es pot explicar com el desig de les dones d'incorporar-se al mercat de treball a causa de la destrucció d'ocupació en sectors masculinitzats.

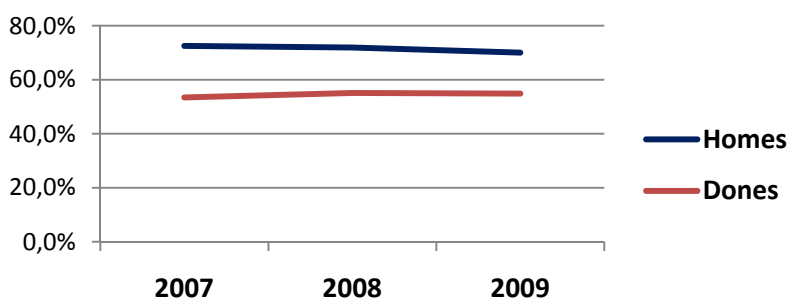
Les dones incorporades al mercat de treball o amb disposició de fer-ho segueixen sent menys que els homes, i malgrat tendeix a disminuir, encara hi ha una diferència de més de 15 punts. Les dones representen el 44,97% del total de la població activa.

Taula 1. Població activa i taxa d'activitat. Catalunya (població de 16 i més)

		Homes	Dones
2007	Absoluts	2.158.000	1.641.100
	Taxa d'activitat	72,5%	53,4%
2008	Absoluts	2.149.900	1.704.900
	Taxa d'activitat	71,9%	55,1%
2009	Absoluts	2.079.500	1.700.000
	Taxa d'activitat	70%	54,8%

Font: elaboració pròpia a partir de dades de l'EPA, INE. 4t trimestre 2009

Gràfic 1. Evolució de l'activitat per sexes.



Pel que fa a l'ocupació, s'observa una disminució de la taxa d'ocupació tant en homes com en dones. En el homes ha disminuït molt més respecte els valors d'anys anteriors degut a que els primers efectes de la crisi s'han fet visibles en sectors tradicionalment masculinitzats, on sempre s'hi han ocupat més homes que dones.

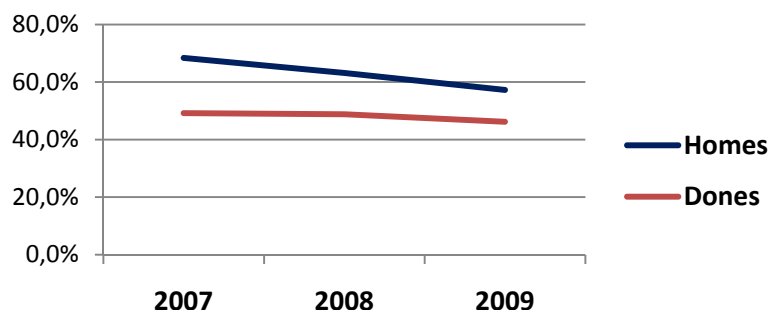
Però malgrat aquestes dades, la taxa d'ocupació de les dones continua trobant-se 11,1 punts per sota de la dels homes. Les dones representen el 45,73 de la població ocupada.

Taula 2. Població ocupada i taxa d'ocupació. Catalunya (població de 16 i més)

		Homes	Dones
2007	Absoluts	2.037.200	1.510.100
	Taxa d'ocupació	68,4%	49,2%
2008	Absoluts	1.888.400	1.510.600
	Taxa d'ocupació	63,2%	48,8%
2009	Absoluts	1.702.100	1.434.300
	Taxa d'ocupació	57,3%	46,2%

Font: elaboració pròpia a partir de dades de l'EPA, INE. 4t trimestre 2009

Gràfic 2. Evolució de l'ocupació per sexes.



Font: elaboració pròpia a partir de dades de l'EPA, INE. 4t trimestre 2009

Observem un considerable increment de la taxa d'atur d'ambdós sexes i segueix augmentant l'atur dels homes (+12,7) per damunt del de les dones (+7,7). Això s'explica perquè la destrucció d'ocupació s'està produint més intensament en sectors on treballen més homes (construcció i indústria).

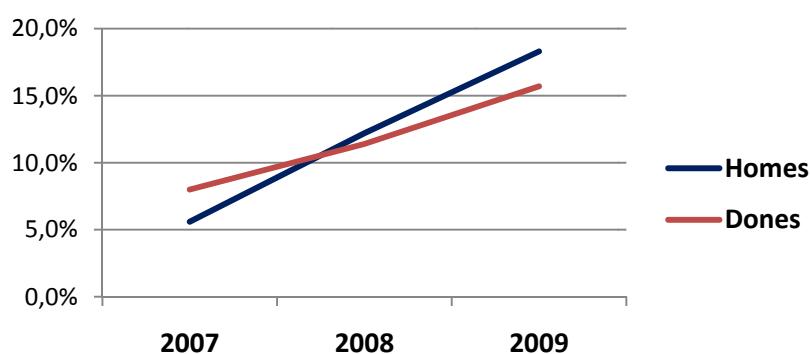
Tot i així en valorar els percentatges de dones aturades cal tenir present el que les dones són menys present en la població activa.

Taula 3. Població aturada i taxa d'atur. Catalunya. (població de 16 i més)

		Homes	Dones
2007	Absoluts	120.800	130.900
	Taxa d'atur	5,6%	8%
2008	Absoluts	261.500	194.300
	Taxa d'atur	12,2%	11,4%
2009	Absoluts	377.400	265.600
	Taxa d'atur	18,3%	15,7%

Font: elaboració pròpia a partir de dades de l'EPA, INE. 4t trimestre 2009

Gràfic 3. Evolució de l'atur per sexes.



Font: elaboració pròpia a partir de dades de l'EPA, INE. 4t trimestre 2009

Durada de l'atur i gènere

Si analitzem el temps que homes i dones, comparativament, es troben en situació d'atur podem veure que l'atur de més durada afecta les dones, amb gairebé 14 punts per sobre dels homes en atur de més de dos anys.

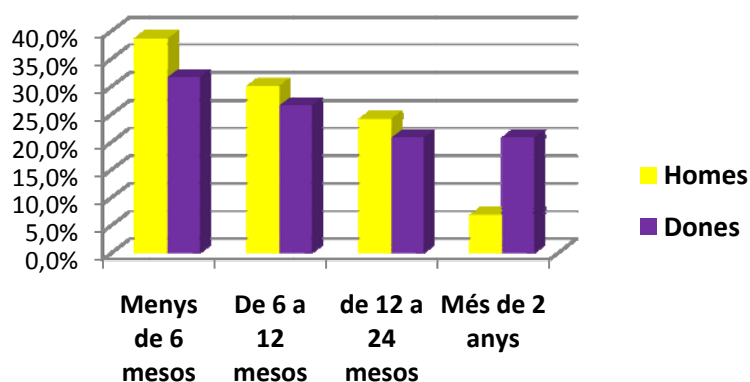
Si, els dos últims anys, la crisi ha afectat de manera més contundent els homes amb increments de les situacions d'atur, veiem que les dones ja es troben en situació d'atur de més durada des d'abans que es manifestés l'actual crisi, com es pot comprovar de manera visual en el gràfic.

Taula 4. Antiguitat en la situació d'atur. Catalunya. Pobl. 16-64 anys

	Menys de 6 mesos	De 6 a 12 mesos	de 12 a 24 mesos	Més de 2 anys
Homes	38,7%	30,1%	24,2%	6,9%
Dones	31,7%	26,6%	20,8%	20,8%

Font: elaboració pròpia a partir de dades de l'EPA, INE. 4t trimestre 2009

Gràfic 4. Antiguitat en la situació d'atur.



Font: elaboració pròpia a partir de dades de l'EPA, INE. 4t trimestre 2009

L'ocupació de les dones

Pel que fa a la relació entre ocupació i nivell de formació, observem que si bé tant homes com dones s'incorporen al mercat de treball amb més alts nivells de formació, són moltes més les dones que ho fan amb nivells de formació superiors, tant pel que fa a educació secundària de 2a etapa com en estudis superiors.

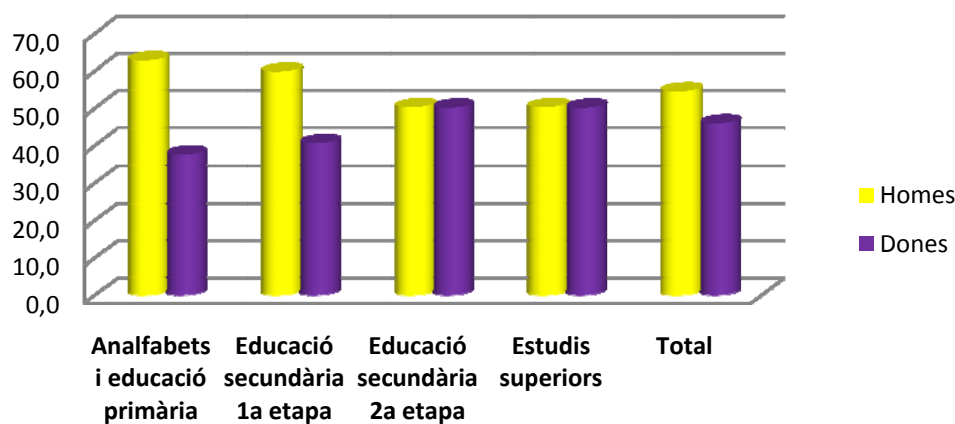
Observant el gràfic 5, es comprova com la incorporació dels homes amb estudis inferiors al mercat de treball és més fàcil que en el cas de les dones. Per tant, les dones continuen necessitant nivells d'estudis de nivell superior als dels homes per tal d'aconseguir la seva incorporació i manteniment en el mercat de treball.

Taula 5. Ocupació per nivell de formació assolit. Catalunya.

	Homes	Dones	Total
Analfabets i educació primària	329.300	196.800	526.100
Educació secundària 1a etapa	412.500	280.200	692.700
Educació secundària 2a etapa	383.900	382.900	766.800
Estudis superiors	576.300	574.500	1.150.800
Total	1.702.100	1.434.300	3.136.400

Font: elaboració pròpia a partir de dades de l'EPA, INE. 4t trimestre 2009

Gràfic 5. Nivell de formació de les persones ocupades.



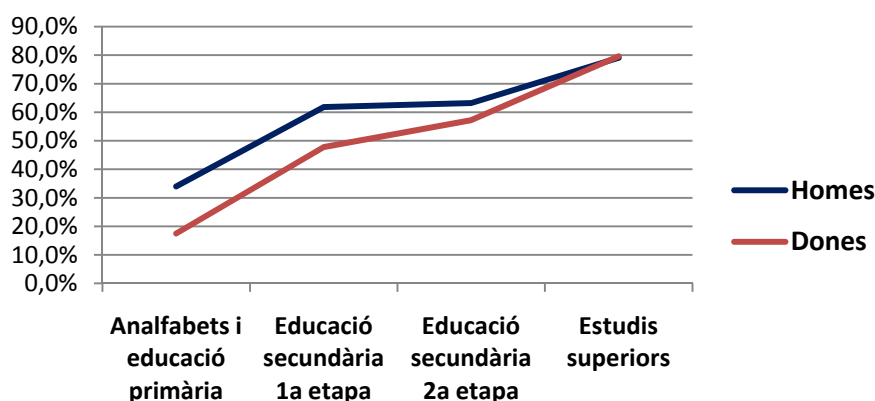
Font: elaboració pròpia a partir de dades de l'EPA, INE. 4t trimestre 2009

Taula 6. Taxa d'ocupació per nivell d'estudis

	Homes	Dones
Analfabets i educació primària	34,0%	17,5%
Educació secundària 1a etapa	61,8%	47,8%
Educació secundària 2a etapa	63,2%	57,2%
Estudis superiors	79,1%	79,6%

Font: elaboració pròpia a partir de dades de l'EPA, INE. 4t trimestre 2009

Gràfic 6. Evolució de l'ocupació en relació als estudis



Font: elaboració pròpia a partir de dades de l'EPA, INE. 4t trimestre 2009

La segregació ocupacional

Taula 7. Persones ocupades per sectors d'activitat

	Homes %	Dones %	Ambdós sexes %
Agricultura	2,7	0,9	1,9
Indústria	24,3	13,8	19,5
Indústries extractives; subministrament d'energia Eléctrica, gas, vapor i aire condicionat; subministre d'aigua, activitats de sanejament, gestió de residus i descontaminació	1,6	0,5	1,1
Indústria manufacturera	22,7	13,4	18,4
Construcció	15,8	2,1	9,5
Comerç, reparació de vehicles de motor i motocicletes; transport i magatzematge, hostaleria	26,7	27,2	26,9
Informació i comunicacions	4,1	2,4	3,3
Activitats financeres i assegurances	2,9	2,8	2,8
Activitats immobiliàries	0,5	0,8	0,7
Activitats professionals, científiques y tècniques; activitats administratives i serveis auxiliars	8,1	12,1	9,9
Administració Pública i defensa, Seguretat social obligatòria; educació; activitats sanitàries i de serveis socials	11,7	26,3	18,4
Activ. artístiques, recreatives i d'entreteniment; llars como empleadors domèstics i com a productors de bens i serveis per us propi; activ. d'organitzacions i organismes extraterritorials; altres serveis	3,2	11,6	7,1

Font: elaboració pròpia a partir de dades de l'EPA, INE. 4t trimestre 2009

En aquest apartat volem posar de relleu aquells sectors d'activitat que destaquen, o bé per la presència majoritària de dones, o bé per la dels homes, és a dir, els sectors tradicionalment feminitzats i masculinitzats. Podem així comprovar com les dones es troben ocupades en sectors i activitats amb feines que tenen a veure amb l'atenció i servei a les persones, es tracti de serveis públics o privats, i com els homes es situen en activitats considerades més industrials. Així i tot, els homes, estan distribuïts de manera més relativament homogènia en el conjunt de tots els sectors de la producció, i monopolitzen determinats sectors com el transport i la construcció.

És evident com la identificació d'homes i dones en sectors diferenciats de la producció és un fet que respon a la incidència de la concepció cultural i social del diferent paper d'homes i dones, que també es manifesta en el mercat de treball. La concepció cultural segons la qual les diferències entre els sexes impliquen que cadascun tingui qualitats diferenciades provoca "l'especialització" segons tipus de feines (com annex, al final de l'informe, s'adjunta quadre amb dades de tots els sectors).

Taula 8. Població ocupada assalariada per branques d'activitat

	Homes	Dones	Total
Activitats administratives i serveis personals	14.840	42.658	57.498
Activitats sanitàries i veterinàries	43.543	105.793	149.336
Comerç al detall	91.508	191.278	282.786
Construcció d'edificis i activitats de construcció especialitzada	239.413	27.338	266.751
Educació	66.753	143.574	210.327
Hostaleria	106.139	115.208	221.347
Indústria química	27.220	13.285	40.505
Llars que ocupen personal domèstic	7.503	97.734	105.237
Metal·lúrgia	139.893	36.470	176.363
Serveis socials i assistencials a residències	8.528	52.739	61.267
Transport terrestre, marítim, aeri i per canonada	107.557	16.039	123.596

Font: elaboració pròpia a partir de dades de l'EPA, INE. 4t trimestre 2009

La temporalitat de les dones

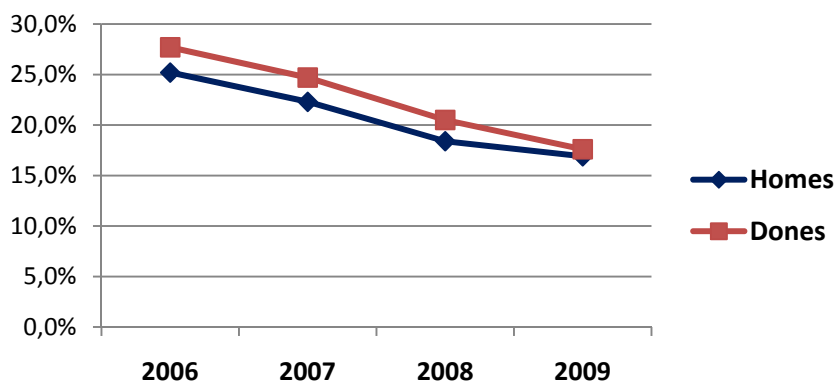
Encara la taxa de temporalitat ha disminuït tant en homes com en dones, les dones continuen patint una taxa gairebé d'un punt per sobre de la dels homes. Malgrat aquesta disminució, cal denunciar l'elevat nivell de temporalitat que patim en el nostre país i assenyalar que, si s'ha produït una disminució aquesta ha estat fruit de la destrucció de llocs de treball amb contracte temporal, i no pas a una millora "qualitativa" per un canvi en el model de contractació en el mercat de treball.

Taula 9. Taxa de temporalitat. Catalunya. Pobl. 16-64 anys

	Homes	Dones
2006	25,2%	27,7%
2007	22,3%	24,7%
2008	18,4%	20,5%
2009	16,9%	17,6%

Font: elaboració pròpia a partir de dades de l'EPA, INE. 4t trimestre 2009

Gràfic 7. Evolució de la temporalitat per sexes



Font: elaboració pròpia a partir de dades de l'EPA, INE. 4t trimestre 2009

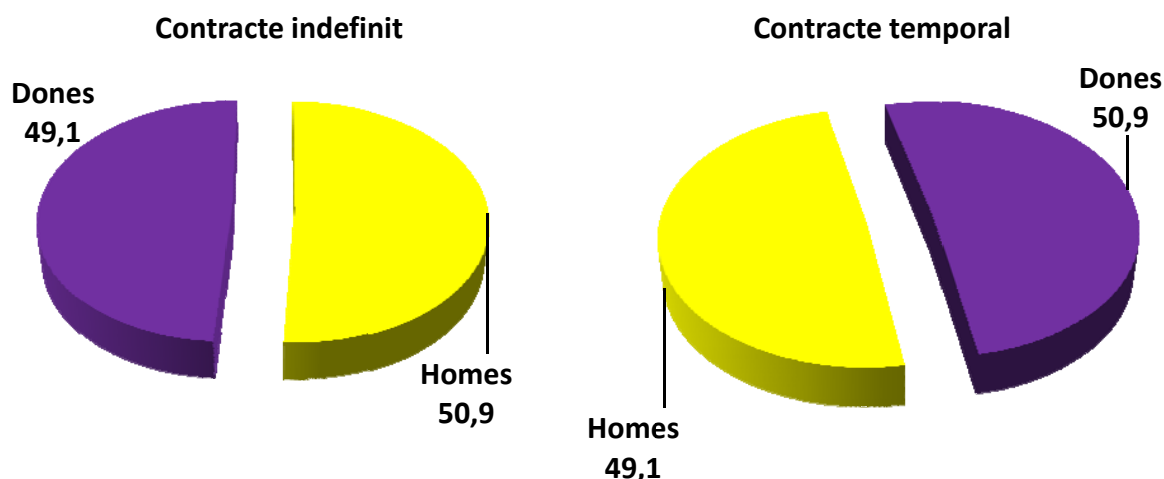
Els homes tenen 4,2 punts per sobre les dones en la població assalariada. Aquest diferencial augmenta fins els 6,8 punts quan ens referim a la població assalariada amb contracte indefinit.

Taula 10. Contractes enregistrats 2009.

	Homes	Dones
Contracte indefinit	50,9	49,1
Contracte temporal	49,1	50,9

Font: elaboració pròpia a partir de dades de l'EPA, INE.

Gràfic 8. Situació de la contractació enregistrada



El contracte a temps parcial té nom de dona. El percentatge de treball a temps parcial de les dones supera en 16,1 punts la dels homes. L'acusada precarietat del nostre mercat de treball i els estereotips sobre el paper de la dona a la nostra societat, la fan candidata –la majoria de vegades de forma obligatòria- a aquest tipus de contractes.

Taula 11. Percentatge de treball a temps parcial. (ocupats T. parcial / total ocupats)

Homes	4,7%
Dones	20,8%
Total parcialitat	12,1%

Font: elaboració pròpia a partir de dades de l'EPA, INE. 4t trimestre 2009

Discriminació retributiva

Cal destacar la continuïtat de la diferència salarial entre dones i homes. A Catalunya, la bretxa salarial es situa a l'entorn del 30%, sent superior a la d'Espanya. Aquesta bretxa no millora malgrat els esforços realitzats al llarg dels anys. Un dels dèficits per poder acabar amb aquesta desigualtat és la manca d'una anàlisi real de les múltiples causes que provoquen aquestes desigualtats, fet que no permet poder establir mecanismes per acabar amb aquesta situació. A les empreses i l'administració, les causes es troben en la distribució arbitrària de certs complements salarials, per mecanismes de promoció no transparents i que no tenen en compte la igualtat d'oportunitats, o pel menor valor que s'atorga als llocs de treball que ocupen majoritàriament dones.

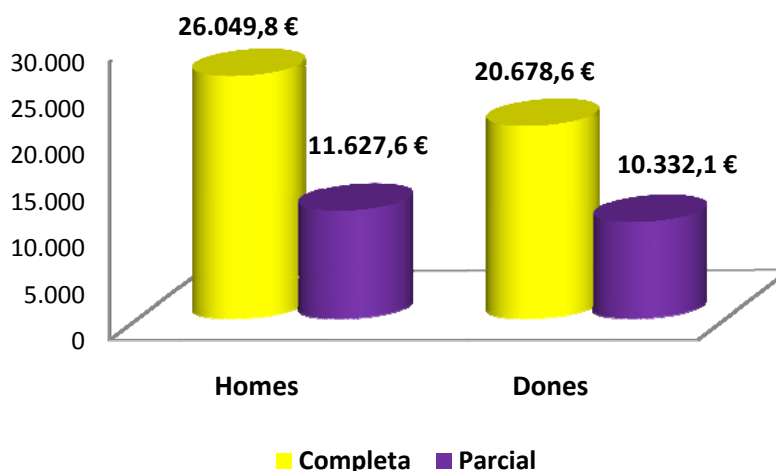
Si es recolzen en bons diagnòstics, en aquelles empreses on es realitzin plans d'igualtat es podran aconseguir dades sobre la plantilla i indicadors que permetran començar a abordar el problema a fons. És evident com moltes de les causes de la discriminació retributiva tenen molt a veure amb la precarietat del mercat de treball i, en alguns sectors molt feminitzats, i que són febles sindicalment, pels nivells retributius marcats en convenis col·lectius.

Taula 12. Distribució salarial

	Sou brut anual en € / H	Salari brut anual en € / D	Ratio Dones/Homes
Catalunya	24.287	17.177	70,73%
Espanya	22.051	16.245	73,43%

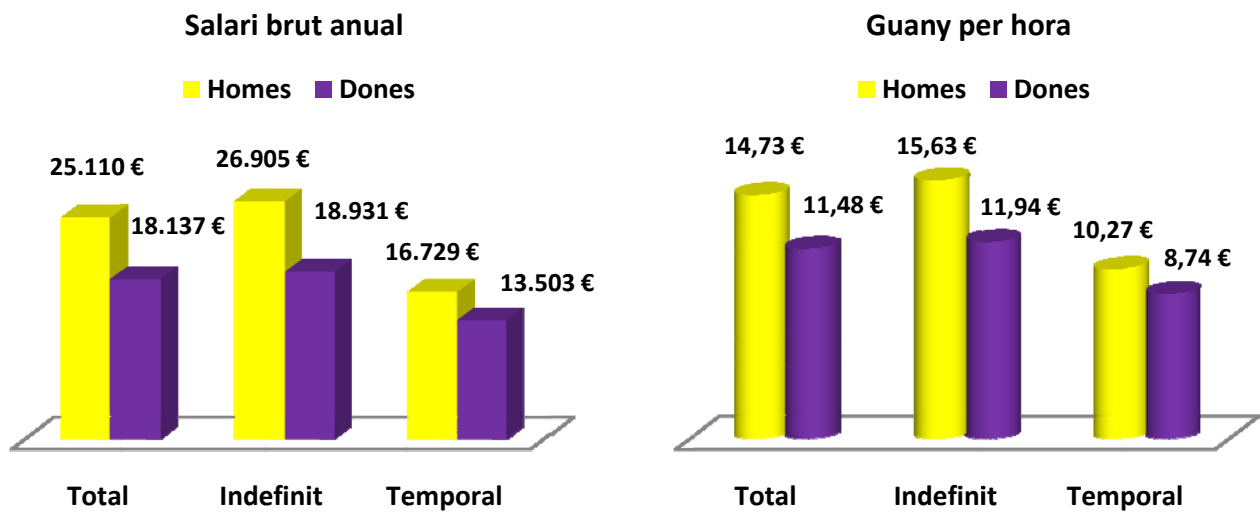
Font: Elaboració pròpia a partir de dades de l'Enquesta d'Estructura Salarial 2006, INE 2008

Gràfic 9. Salari brut per tipus de jornada



Font: Elaboració pròpia a partir de dades de l'Enquesta d'Estructura Salarial 2006, INE 2008

Gràfic 10. Salari per tipus de contracte



Font: Elaboració pròpia a partir de dades del IDESCAT, de l'Enquesta d'Estructura Salarial 2006

Drets de conciliació

Maternitat

Quan, en relació als permisos per parentalitat, fem referència als processos percebuts per pare, ens referim als homes que accedeixen a les setmanes de permís que la llei permet que la mare cedeixi, del permís de maternitat, i no als permisos de paternitat que s'han establert recentment i dels que pot gaudir en exclusivitat el pare. Com es pot veure en la taula 15, hi ha molts pocs pares que gaudeixin d'aquest permís degut, segurament, a que implica una renúncia de part del permís de maternitat per part de la mare.

Taula 13. Permisos de maternitat

Gener - desembre 2009

	Processos percebuts per la mare	Processos percebuts pel pare	Mare %	Pare %
Total maternitat Catalunya	60.323	1.011	98,4	1,6
Barcelona	45.918	772	74,9	1,3
Girona	6.106	103	10,0	0,2
Lleida	3.184	40	5,2	0,1
Tarragona	6.115	96	10,0	0,2

Font: elaboració pròpia a partir de dades del Ministerio de Trabajo y Asuntos Sociales

Paternitat

El permís de paternitat és un dret del pare independent del de la mare i es pot gaudir des de l'aprovació de la Llei d'Igualtat, l'any 2007. Segons dades del Ministeri de Treball i Assumptes Socials quant a la prestació per paternitat, durant 2009 s'han enregistrat 52.661 processos a Catalunya.

La Llei d'Igualtat de l'Estat contempla que aquest permís es pugui estendre, gradualment, fins a 4 setmanes efectives el març de 2013. Volem constatar, però, que la Llei d'Igualtat no contempla cap tipus d'avantatge envers els fills de mares soles i els nens i nenes que no tenen pares, doncs se'ls redueix el període de temps que poden rebre la cura i atenció dels seus progenitors, donat que les dones no poden acumular al seu permís de maternitat el temps de baixa paternal que correspondria al progenitor home, en cas que aquest no existeixi.

En canvi, aquesta possibilitat sí es troba contemplada a la Llei de Conciliació de les Administracions Públiques Catalanes per al seu personal. No disposem dels percentatges però es coneix que, encara, no tots els homes que són pares el gaudeixen. Caldria doncs, que per part dels agents socials es realitzessin campanyes de conscienciació.

Taula 14. Processos de paternitat

Gener - desembre 2009

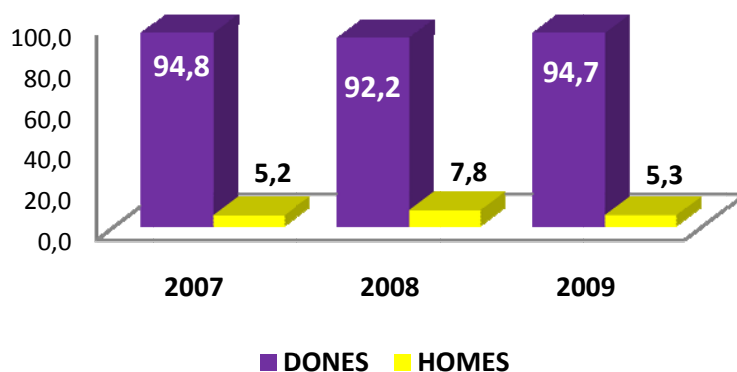
	Total de processos	%
Total paternitat Catalunya	52.661	
Barcelona	39.216	74,5
Girona	5.187	9,8
Lleida	2.825	5,4
Tarragona	5.433	10,3

Font: elaboració pròpia a partir de dades del Ministerio de Trabajo y Asuntos Sociales.

Excedència per cura

Veiem com es manté una constant la feminització de la cura. Són les dones les que s'acullen a una excedència per a cura de familiars depenents.

Gràfic 11. Excedència per cura familiar



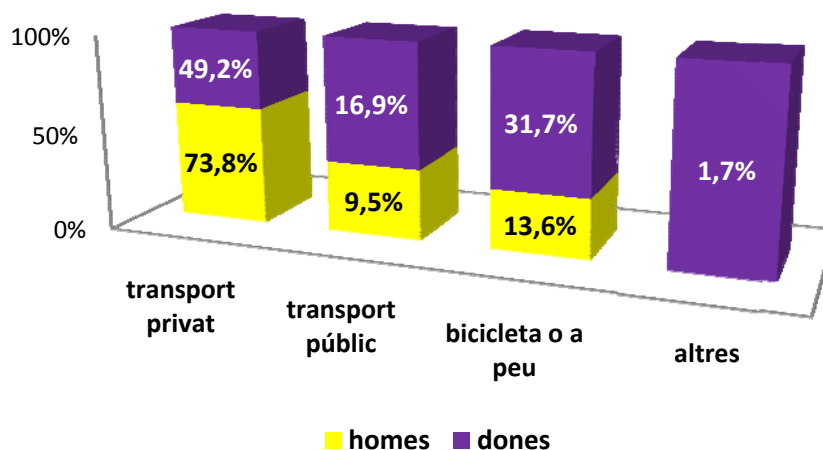
Font: elaboració pròpia a partir de dades del Ministerio de Trabajo y Asuntos Sociales. Dades a Catalunya

La mobilitat com a factor de discriminació

La manca de transport públic que ens comuniqui amb els centres de treball crea una discriminació important entre les persones que tenen la possibilitat d'utilitzar el cotxe privat i les que no. Hi ha dones que s'han vist obligades a rebutjar ofertes de treball per la impossibilitat de poder-hi arribar.

A més, hem de tenir en compte que els múltiples rols que porten a terme les dones provoquen unes necessitats d'accessibilitat i mobilitat determinades, ja que necessiten compaginar les tasques laborals, les domèstiques i les de cura de les persones.

Gràfic 12. Mitjà de transport habitual per anar i tornar de la feina per gènere



Font: Elaboració pròpia a partir de dades l' Enquesta de Qualitat de vida en el treball a Catalunya.2008

Taula 15. Localització del lloc de treball per sexe

Localització del lloc de treball per gènere (distribució percentual)

Localització del lloc de treball	Gènere		Total
	Homes	Dones	
A casa	0,1%	0,5%	0,3%
Fora de casa, però al mateix municipi de residència	57,5%	70,8%	63,7%
En un altre municipi de la mateixa província	40,5%	28,4%	34,9%
En una altra província	1,9%	0,3%	1,1%
Total	100,0%	100,0%	100,0%

Font: I Enquesta de condicions de treball a Catalunya. Direcció General de Relacions Laborals. Departament de Treball. Generalitat de Catalunya

Dones i immigració

Hem de prestar atenció especial al cas de les dones immigrants, cada vegada són més dones les que prenen la decisió d'immigrar per a mantenir la seva família o per a tenir un projecte de futur millor. Les dades que disposem de la memòria del CITE de CCOO de Catalunya de 2009 ens diuen que el 50,09% de les 18.571 persones ateses pel Centre d'Informació per Treballadors/es Estrangers (CITE) són dones.

En les treballadores immigrants els problemes característics de les treballadores s'accentuen perquè el mercat laboral les encasella generalment en determinats nínxols laborals caracteritzats per la precarietat i els baixos salaris (hostalaria, comerç, neteja, geriàtrics i servei domèstic), i també en l'economia submergida, no només a les treballadores en situació irregular, sinó també aquelles treballadores que tenien un permís de residència per reagrupament familiar, però no tenien autorització de treball. Ara, però, des de desembre de 2009, amb la nova Llei d'Immigració i Estrangeria, la reagrupació comporta permís de residència i de treball.

És preocupant la situació de les dones treballadores immigrants que estan treballant en el servei domèstic, inscrites en el Règim especial d'ocupades de la llar, que compta amb uns drets laborals clarament inferiors als del Règim General. Segons les dades de la memòria del CITE 2009, també són les dones immigrades qui pateixen l'economia submergida, sobretot en servei domèstic.

Taula 16. Immigració i règims de la Seguretat Social

	UNIÓ EUROPEA		NO UNIÓ EUROPEA		TOTAL	
	Homes	Dones	Homes	Dones	Homes	Dones
CATALUNYA	65.835	44.344	171.769	123.899	237.603	168.244
Barcelona	40.828	28.375	123.219	99.077	164.047	127.452
Girona	8.279	5.181	20.657	11.474	28.936	16.655
Lleida	7.359	4.581	11.344	5.064	18.703	9.645
Tarragona	9.369	6.207	16.549	8.284	25.917	14.492

Font: Elaboració pròpia a partir de dades del Departament de Treball. Generalitat de Catalunya. Desembre 2009

Les dones joves

La temporalitat en l'ocupació segueix essent un dels problemes fonamentals per als i les joves del nostre país. Les diferències existents en temporalitat en contractació per dones i homes joves són del 5,1%. Podem afirmar que la temporalitat i la precarietat en l'ocupació constitueixen una característica transversal al mercat de treball al nostre país.

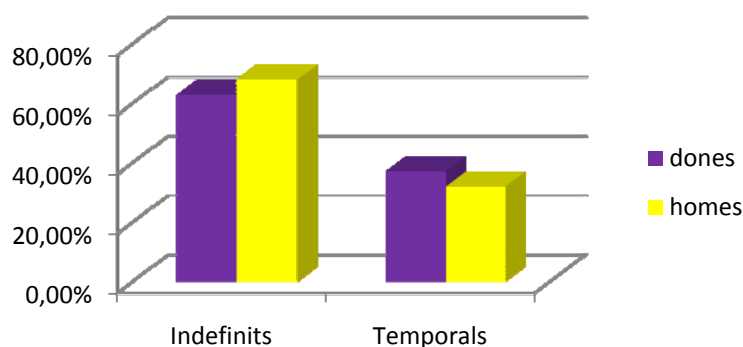
La precarietat constitueix una característica de l'ocupació directament relacionada amb l'edat. Així les treballadores i treballadors menors de 30 anys constitueixen el grup que en major mesura pateix l'augment de la precarietat laboral.

Taula 17. Tipus de contractació de joves de 16 a 29 anys a Catalunya

	dones	homes
Indefinits	62,90%	68%
Temporals	37,10%	32%

Font: Elaboració pròpia a partir de les dades de l'Observatorio del empleo en España. Consejo de la Juventud de España. Segundo trimestre 2009

Gràfic 13. Tipus de contractació



Font: Elaboració pròpia a partir de les dades de l'Observatorio del empleo en España. Consejo de la Juventud de España. Segundo trimestre 2009

Si bé és cert que les persones joves pateixen amb cruïsa la precarietat laboral, són les dones, dins d'aquest col·lectiu, les que pateixen les pitjors condicions, ja que s'insereixen en llocs de treball ja de per si devaluats en el mercat laboral, com ara els de dependents o teleoperadores.

Taula 18. Tipus de contractes en el sector públic i privat de joves de 16 a 29 anys a Catalunya

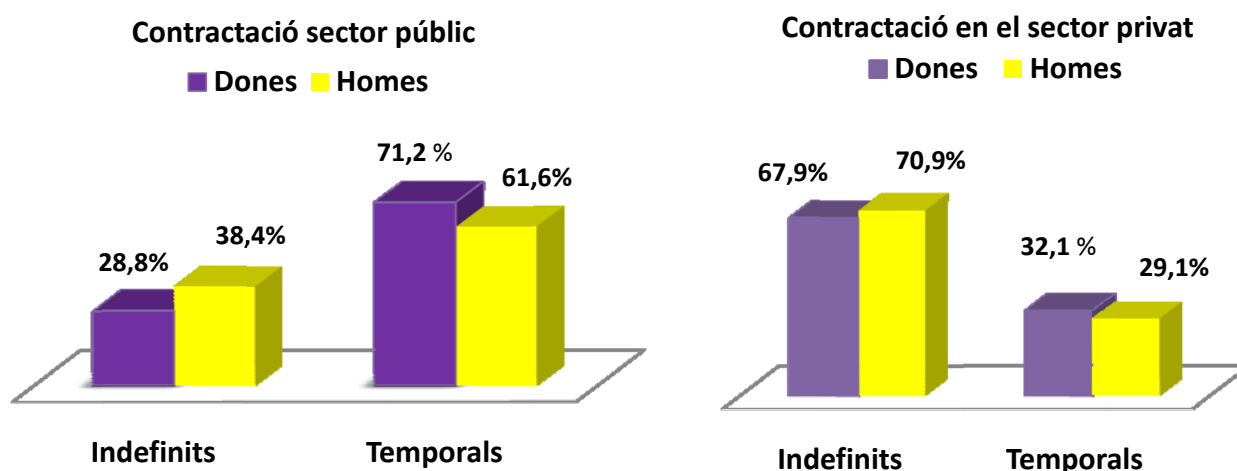
	SECTOR PUBLIC		SECTOR PRIVAT	
	Dones	Homes	Dones	Homes
Indefinits	28,80%	38,40%	67,90%	70,90%
Temporals	71,20%	61,60%	32,10%	29,10%

Font: Elaboració pròpia a partir de les dades de l'Observatorio del empleo en España. Consejo de la Juventud de España. Segundo trimestre 2009

Aquesta alta temporalitat es molt evident entre les joves que treballen a les diferents Administracions i Organismes Públics que en general, anomenarem sector públic. De fet, si es compara el percentatge de treballadores joves en el sector públic amb les treballadores d'altres edats podem comprovar el clara desavantatge de les joves, amb uns percentatge que dupliquen els de la resta.

I a més aquests percentatge són sistemàticament superiors si es comparen amb els del sector privat, fet que s'inverteix en el cas de les treballadores de la resta d'edats per les quals la temporalitat és superior en el sector privat.

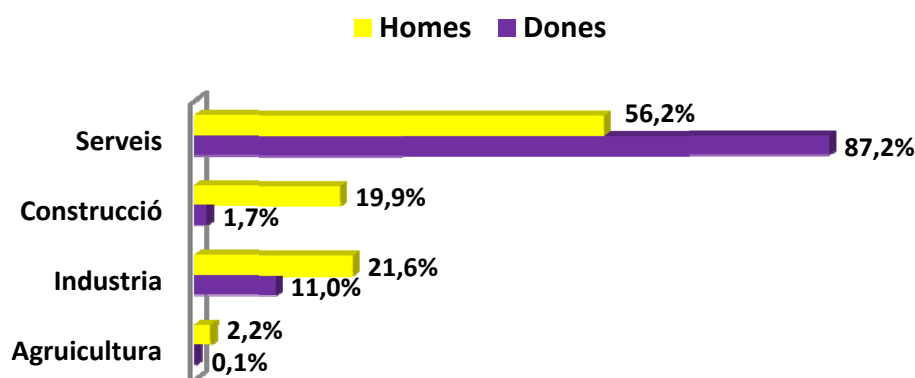
Gràfic 14. Tipus de contractació en el sector públic i en el privat



Font: Elaboració pròpia a partir de les dades de l'Observatorio del empleo en España. Consejo de la Juventud de España. Segundo trimestre 2009

Les dones joves mantenen la segregació ocupacional que hem vist en les dones de totes les edats.

Gràfic 15. Ocupació de joves de 16 a 29 anys. Sectors de la producció. Catalunya



Font: Elaboració pròpia a partir de les dades de l'Observatorio del empleo en España. Consejo de la Juventud de España. Segundo trimestre 2009

També hi ha un augment de l'atur de juvenil. Apareixen menys dones joves aturades perquè romanen més temps estudiant i per tant s'incorporen més tard en el mercat de treball.

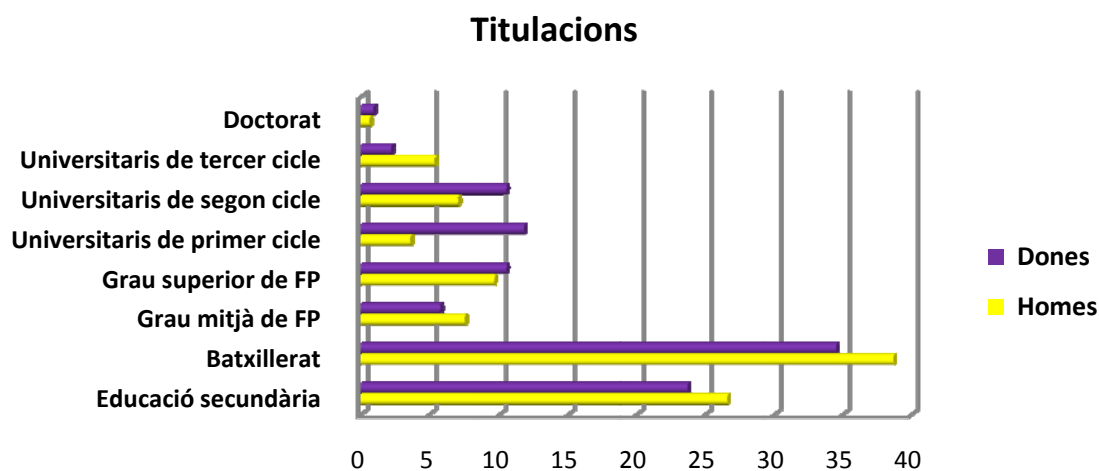
Taula 19. Taxa d'atur juvenil sobre població total de 15 a 24 anys. Catalunya

Total	38,17%
Homes	44,75%
Dones	30,22%

Font: elaboració pròpia a partir de dades de l'EPA, INE. 4rt trimestre 2009

Constatem que les dones joves assoleixen un nivell de titulació superior a la del homes joves

Gràfic 16. Titulació màxima assolida pels joves de 15 a 34 anys



Font: Elaboració pròpia a partir de dades de la Secretaria de Joventut. Generalitat de Catalunya

Violència contra les dones

La violència contra les dones és l'esglaó més alt en la discriminació contra les dones i la podem trobar en tots els àmbits socials, entre els quals l'àmbit laboral. En l'àmbit laboral trobem diverses formes de violència de gènere com són l'assetjament sexual i l'assetjament per raó de sexe.

Malgrat la major sensibilització social i el major rebuig generalitzat front la violència exercida contra les dones, ni les estadístiques ni els estudis que es disposen reflexen completament i a fons aquesta realitat, i només es disposa d'algunes dades que només ens aporten informacions parcials.

Assetjament sexual

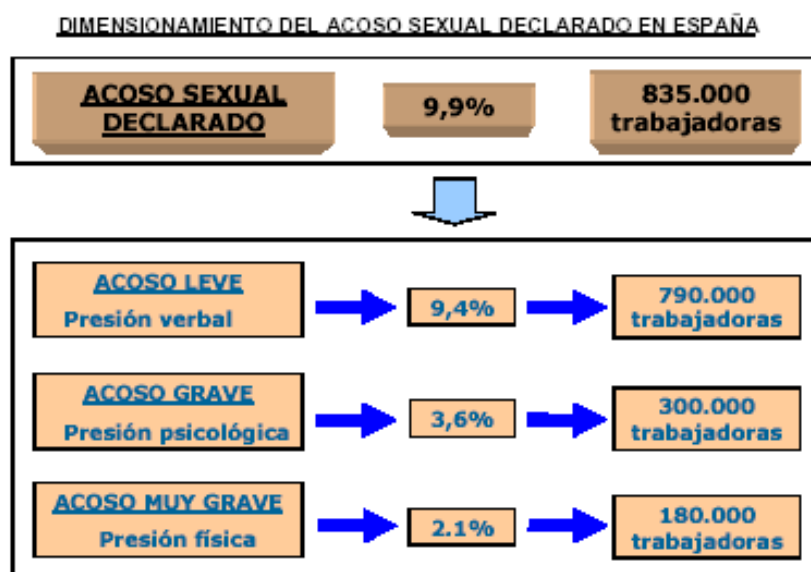
L'any 2006, el "Instituto de la Mujer" va realitzar una enquesta per intentar esbrinar fins a quin punt l'assetjament sexual era un problema generalitzat entre les treballadores. Encara que no podem comptar amb dades desagregades per a Catalunya ni estudis realitzats més recentment, els darrers anys, és important no oblidar que els resultats estatals no han de ser necessàriament gaire diferents de la realitat catalana.

Amb la nova Llei d'Igualtat disposem de mecanismes per prevenir i combatre l'assetjament sexual, però és necessària la realització periòdica d'estudis i estadístiques sobre aquest fet i continuar treballant per augmentar la sensibilització en el si de les empreses i en la societat.

A través d'un estudi publicat pel "Instituto de la mujer" l'any 2007, i realitzat en el 2006, obtenim unes dades que poden aproximar-nos a una realitat encara poc coneguda.

En aquest estudi s'analitzen les diferents formes d'assetjament sobre la base d'una conceptualització com a lleu, greu i molt greu, que no sempre es correspon amb els criteris que defensem des de CCOO: per al nostre sindicat, assetjament molt greu és, a més de les situacions de pressió física, el xantatge sexual en totes les seves formes (a canvi d'una contractació, de promoció, formació, etc.).

Gràfic 17. Assetjament sexual a Espanya



Font: Institutot de la Mujer. Inmark Estudios 2006.

Violència de Gènere

Tot i les mesures que han vingut derivades de la *Ley de Medidas de protección contra la violencia de género* i la *Llei dels drets de les dones a eradicar la violència masclista* no s'han pogut aturar encara les situacions de violència extrema amb resultats mortals

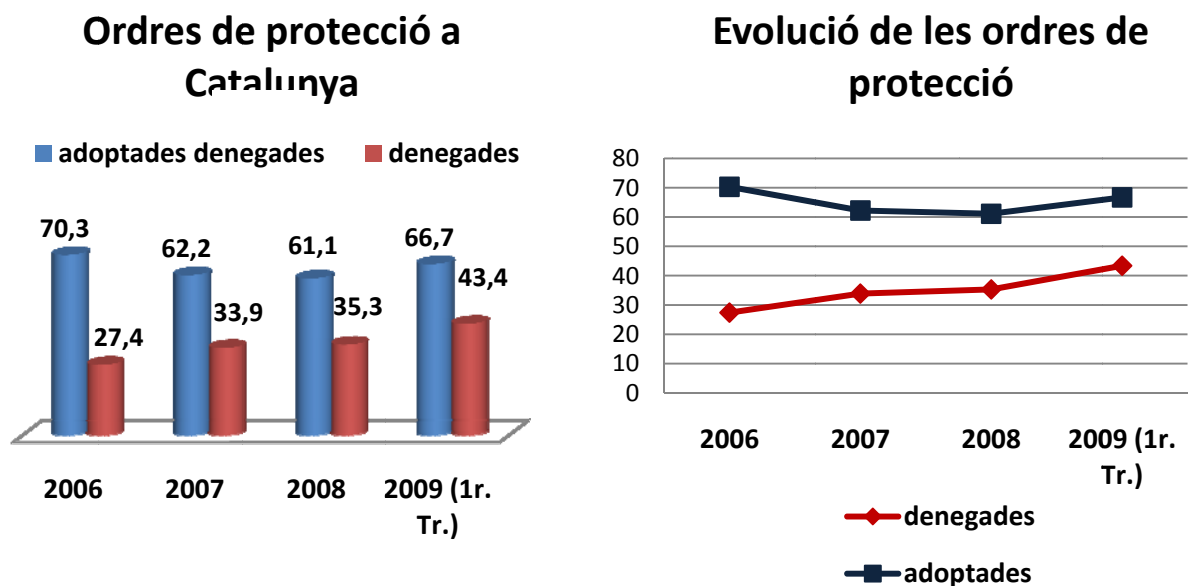
Gràfic 18. Víctimes de la violència de gènere



Font: Elaboració pròpia a partir de dades de l' Institut Català de les Dones. Generalitat de Catalunya

L'ordre de protecció és una mesura que cal millorar, ja que algunes víctimes ho han sigut després que se'ls deneguéssin un ordre de protecció.

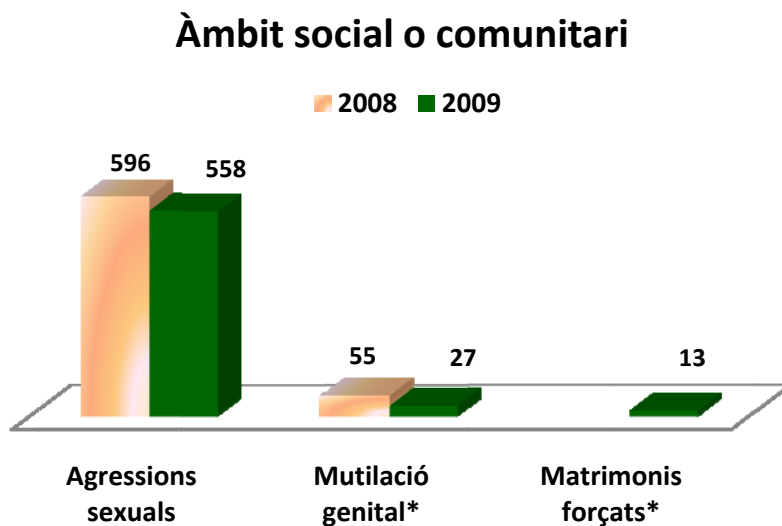
Gràfic 19. Situació de les ordres de protecció



Font: Elaboració pròpia a partir de dades de l' Institut Català de les Dones. Generalitat de Catalunya

Per primera vegada hem pogut tenir dades sobre violències contra les dones en l'àmbit social o comunitari. Després d'haver estat definides dins la Llei dels drets de les dones a eradicar la violència masclista.

Gràfic 20. Altres tipus de violències



*Mutilació genital: nombre de casos

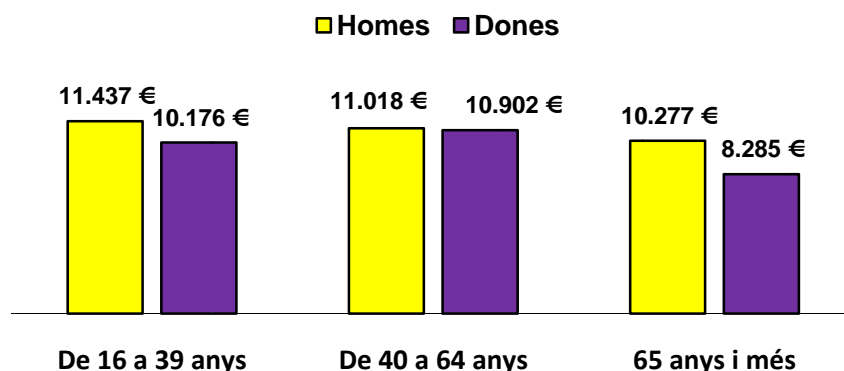
* Matrimonis forçats: nombre de casos intervinguts. No hi ha dades del 2008

Font: Elaboració pròpia a partir de dades de l' Institut Català de les Dones. Generalitat de Catalunya

Renda de la llar

De mitjana, els ingressos mitjans anuals nets de les dones són inferiors als dels homes. L'any 2008, l'ingrés anual mitjà de les dones era de 9.787 €, un 89,7 % del dels homes que era de 10.910 €.

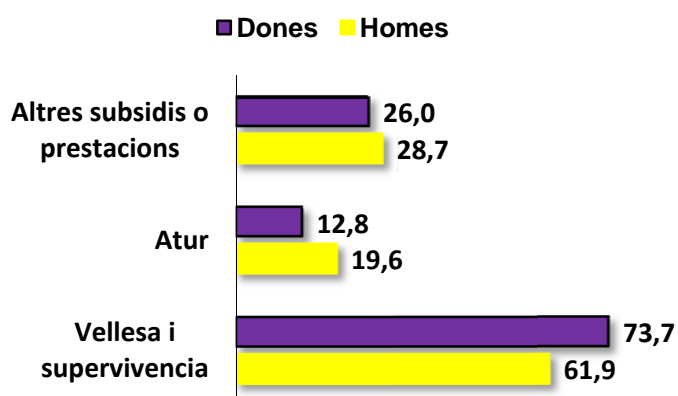
Gràfic 21. Renda neta anual



Font: Elaboració pròpia, a partir de les dades de l' Institut d'Estadística de Catalunya. Generalitat de Catalunya. 2008

Tot i que a tots els grups d'edat els ingressos mitjans de les dones són inferiors als dels homes, hi ha diferències evidents. En el tram dels més joves els ingressos de les joves són un 88,97% del dels joves. Les dones de més edat perceben una mitjana del 80,61% del que reben els homes de la mateixa franja d'edat.

Gràfic 22. Tipus de prestacions socials que reben els homes i les dones



Font: Elaboració pròpia, a partir de les dades de l' Institut d'Estadística de Catalunya. Generalitat de Catalunya. 2008

Aquestes diferències s'aprecien també pels diferents components de la renda. Així, si analitzem els ingressos anuals per persona segon la principal font d'ingressos, en el cas de les prestacions socials, veiem que només en la prestació per viduitat, els ingressos de les dones són superiors als dels homes, ja que hi ha un nombre més elevat de dones vídues que d'homes vidus.

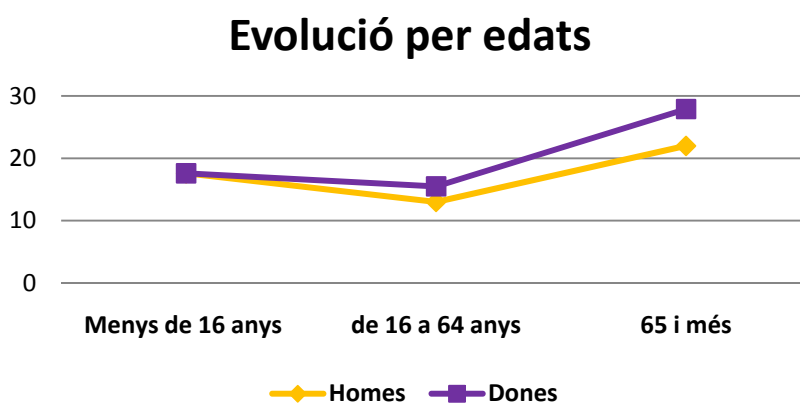
Risc a la pobresa

Taula 20. Taxa de risc a la pobresa segons el sexe i l'edat

	Homes	Dones
Menys de 16 anys	17,6	17,6
de 16 a 64 anys	13	15,5
65 i més	22	27,9

Font: Elaboració pròpia, a partir de les dades de l' Institut d'Estadística de Catalunya. Generalitat de Catalunya. 2008

Gràfic 23. Evolució del risc per edats



Font: Elaboració pròpia, a partir de les dades de l' Institut d'Estadística de Catalunya. Generalitat de Catalunya. 2008

El sexe i l'edat són variables fonamentals per analitzar la incidència de la pobresa. Si es posa atenció en la variable edat, s'observa que els grups més desfavorits són principalment els majors de 65 anys. Respecte al sexe, es constata un fet ja observat en altres estudis: les dones tenen un risc més elevat de caure en la.

Per entendre millor la situació desfavorable de les dones cal analitzar conjuntament les variables "sexe" i "edat". En efecte entre els menors de 16 anys la taxa de dones és igual a la dels homes (17,6%). En el següent tram d'edat la taxa de les dones és moderadament superior a la dels homes (2,5 punts). El diferencial més gran (5,9 punts) correspon al grup de 65 i més anys. Per tant, es pot concloure que si bé les dones tenen major risc que els homes a patir situacions de pobresa en les diferents edats, la sobreexposició al risc de la pobresa de les dones respecte dels homes es concentra en les majors de 65 anys.

PROPOSTES SINDICALS

El context

La visió que ens aporta aquest informe, centrat en indicadors analitzats des de la perspectiva de gènere, no ens allunya de l'anàlisi i conclusions que des de fa anys estem fent des de CCOO, i en les que de manera continuada hem alertat sobre el model econòmic i de creixement del nostre país en els darrers anys, basat en la precarietat laboral, els baixos costos salarials, un desmesurat creixement del sector de la construcció, l'especulació immobiliària i per no apostar per un major valor afegit en productes i processos.

Aquesta realitat ha fet que, donada la situació de crisi global, la nostra economia i model productiu hagi patit de forma més greu les conseqüències. Per això, hem de resseguir de molt a prop l'evolució dels seus efectes sobre el conjunt de la població treballadora perquè no hem de ser nosaltres qui hem de pagar-ne les conseqüències. De ben segur, però, afectarà de manera desigual als col·lectius que ja parteixen de situacions desiguals.

L'important augment de l'índex d'atur no s'està produint només pels expedients de regulació i el tancament d'empreses, també pels acomiadaments individuals que afecten de forma "silenciosa" a nombroses persones, i moltes vegades provocats pels reajustaments de plantilles que, aprofitant la conjuntura actual, moltes empreses estan aprofitant per dur a terme.

Davant aquesta realitat hem de fer tot el que estigui en les nostres mans per evitar que els desiguals siguin encara més desiguals, i reclamar que els poders públics i tots els agents implicats treballin per sortir, tots i totes junts, d'aquesta situació.

I com no hi ha dubte que el col·lectiu de les dones treballadores és un dels que, de forma evident, parteix d'una clara situació de desigualtat, en el context de la celebració del Dia Internacional de les Dones Treballadores d'enguany hem volgut posar-ho de manifest i donar a conèixer les nostres propostes.

Les propostes de CCOO de Catalunya

De la lectura de les dades de l'informe en podem extreure una idea força definida; **les dones treballadores ens enfrontem a la crisi des d'una situació de desigualtat, per tant, en pitjors condicions.**

Des de CCOO, hem manifestat de forma reiterada que la crisi no l'hem de pagar els treballadors i les treballadores, i que no es poden derivar les pitjors conseqüències cap als col·lectius que es troben en pitjors condicions.

Com assenyalàvem en la introducció, les dones treballadores partim d'una pitjor situació general, més enllà de l'àmbit laboral. És per això que les nostres propostes es situen no només en l'àmbit de la negociació col·lectiva i l'empresa, i plantejem actuacions a dur a terme per part de les administracions públiques per fer front a la crisi i evitar-ne els efectes negatius sobre el conjunt de les persones treballadores i, especialment, les dones treballadores.

En la línia de la resolució aprovada en el marc del 9è Congrés de CCOO de Catalunya, celebrat el proppassat mes de desembre de 2008, destaquem un seguit de mesures i propostes que, des de la perspectiva de gènere, han d'evitar un retrocés en els drets i millores aconseguits:

En l'àmbit dels poder públics:

- Una política fiscal que esdevingui un instrument per **reactivar l'economia i garantir la cohesió social**, més eficient, justa i progressiva, que ha de permetre que les administracions disposin de recursos per a la implementació i desenvolupament de polítiques públiques amb aquests objectius. En la mateixa línia reclamem un nou model de finançament que garanteixi el dels diferents nivells de l'administració.
- Demanem una forta aposta per les **polítiques socials**. Cal un augment de la inversió pública en la posada en marxa i desenvolupament d'aquestes polítiques per garantir la cohesió i protecció social, i que a més són generadores d'ocupació (Llei de dependència, Llei de serveis socials, etc).
- També cal una **major inversió en equipaments i serveis d'atenció a la vida diària** (escoles bressol, serveis d'atenció a les persones, serveis sanitaris, equipaments educatius i de lleure, etc.). En definitiva, mesures per crear un entorn molt més amigable per a les dones que els faciliti la seva participació activa en el mercat de treball, i que també són generadores d'ocupació.
- També cal la implementació d'un pla que garanteixi el **dret a l'habitatge** i que ofereixi una oferta suficient d'habitatge amb protecció oficial, tant de compra com de lloguer.
- De fa temps s'ha constatat que la pobresa té rostre de dona i que hi ha desigualtats entre les dones segons la seva situació social i econòmica. Per això, també reclamem l'establiment de la **Renda garantida de ciutadania**, donant així compliment a l'Estatut de Catalunya, i que ha d'afavorir la cohesió social.
- Més recursos per **desenvolupar i millorar les lleis a favor de les dones**, com la Llei d'Igualtat o la Llei contra la violència de gènere, les lleis de conciliació en les administracions públiques i la Llei sobre la interrupció voluntària de l'embaràs.

En l'àmbit laboral i l'ocupació:

- Cal un canvi en el model productiu que faci una aposta clara per sectors d'alt valor afegit en productes i processos. I per garantir que les dones puguin incorporar-se a aquestes activitats i sectors, i adequar el seu perfil professional a les noves demandes del mercat de treball, han de **poder accedir a la formació i reciclatge professional** necessaris. Les dones no poden quedar al marge dels sectors d'activitat que on es preveu el relançament de l'activitat econòmica i productiva.
- S'ha de garantir la **creació d'ocupació de qualitat** i acabar amb el vell model de mà d'obra intensiva, precarietat i baixos costos salarials. També cal millorar i continuar desenvolupant mesures per facilitar la **conciliació de la vida personal i laboral**, i que les empreses tinguin "rostre humà".
- Pel que fa a l'àmbit de la negociació col·lectiva, en tots els seus nivells (d'empresa, sector, territorial...) garantir la inclusió d'un capítol sobre a igualtat d'oportunitats, on es concretin i millorin les directrius i continguts de la Llei d'Igualtat. Cal garantir i millorar les condicions de les treballadores i acabar amb qualsevol tipus de discriminació mitjançant la implementació de mesures d'acció positiva i el desenvolupament i aplicació de Plans d'Igualtat.
- En l'actual context d'ERO, reclamar que vagin acompanyats de plans empresarials de futur i **plans socials** que minimitzin el seu impacte, que la intervenció de les empreses de recol·locació es canalitza a través dels serveis públics d'ocupació, i que **es garanteix la igualtat d'oportunitats i la transparència** en tots aquests processos.
- Finalment, cal que des dels poders públics s'estableixin els mecanismes necessaris per tal que es millorin qualitativament els indicadors de les situacions de violència de gènere contra les dones, i especialment en relació a les diferents formes de violència masclista que es donen en l'àmbit laboral. És imprescindible perquè podem continuar amb la nostra tasca a les empreses, per tal d'aconseguir l'eradicació d'aquestes situacions.

La viabilitat del sistema públic de pensions es objecte, hores d'ara, de debats i de tot tipus de conjectures i propostes. CCOO ha anat rebatent les darreres setmanes les argumentacions d'aquelles iniciatives de reformes del sistema obsessionades només en la reducció de la despesa i, per tant, centrades en la retallada de drets.

En aquest sentit, i malgrat la forta destrucció d'ocupació masculina, les dones segueixen tenint taxes més baixes d'activitat i ocupació, registren índexs més alts d'atur i temporalitat, i cobren un salari quasi un 30 % inferior al dels seus companys homes. Això es degut, d'una banda, al fet d'ubicar-se en els sectors menys productius i en les categories professionals més baixes, però també per que com a conseqüència de la situació laboral que pateixen les dones perceben unes prestacions per atur més baixes i unes cotitzacions socials menors, a més de convertir-se, en persones més vulnerables front la crisi econòmica.

Per tant, i en coherència amb l'assenyalat anteriorment, i aprofitant la celebració del 8 de març, **Dia Internacional de la Dona Treballadora**, des de CCOO hem volgut centrar-nos en la necessitat d'elevat les taxes d'ocupació i d'activitat de les dones per apropar-les a les dels homes i permetre d'aquesta forma incrementar els ingressos del sistema i assegurar-ne la seva viabilitat futura. La secretaria de la Dona de CCOO de Catalunya, ho hem expressat clarament enguany: **Ara és temps d'igualtat**. Cal

avançar en la igualtat d'oportunitats, activar polítiques i mesures que ens portin a l'eliminació dels factors que dificulten l'accés de les dones al mercat de treball; i actuar de manera efectiva per eradicar totes les formes de discriminació i violència envers les dones.

Març 2010

Secretaria de la dona
CCOO de Catalunya